




Meu
bebê prematuro
na UTI
Neonatal

cartilha para a família




UFCSPA



Bruna Vieira Oliveira

Alisia Helena Weis

Ilustrado por
Júlia de Vargas Abruzzi



Dados Internacionais de Catalogação na Publicação (CIP)
(Câmara Brasileira do Livro, SP, Brasil)

Oliveira, Bruna Vieira
Meu bebê prematuro na UTI neonatal [livro eletrônico] : cartilha para a família / Bruna Vieira Oliveira, Alisia Helena Weis ; ilustrado por Júlia de Vargas Abruzzi. -- Porto Alegre, RS : Ed. das Autoras, 2023.

PDF

ISBN 978-65-01-23252-2

1. Cuidados intensivos neonatais 2. Neonatologia
3. Prematuros - Cuidados e tratamento 4.
Recém-nascidos - Assistência hospitalar I. Weis,
Alisia Helena. II. Abruzzi, Júlia de Vargas. III.
Titulo.

24-239348

CDD-618.9201
NLM-WS-420

Índices para catálogo sistemático:

1. Neonatologia : Pediatria : Medicina 618.9201

Eliane de Freitas Leite - Bibliotecária - CRB 8/8415



Esta cartilha é dedicada a todos os bebês prematuros e suas famílias, que com sua força e coragem passam pela UTI Neonatal e, mesmo em meio a todas adversidades, vencem todos os obstáculos impostos. Essas orientações são preciosas, foram escritas com base nas melhores evidências de saúde disponíveis e levando em consideração a opinião de uma equipe multiprofissional que presta assistência todos os dias aos bebês prematuros. Por isso, compartilhamos com todos vocês com a certeza de que estarão mais familiarizados com a prematuridade e assim mais seguros e tranquilos ao adentrar no mundo neonatal.

Pais e familiares, que ao realizarem a leitura desta cartilha, possam entender melhor seu bebê prematuro e as possíveis intervenções que virão a enfrentar. Que tenham paciência para estar ao lado dos seus pequeninos vibrando a cada vitória e conquista alcançada!



Sumário

A UTI Neonatal 2

Conhecendo meu
bebê prematuro 6

Meu bebê precisou
ficar na UTI
Neonatal, o que
preciso saber? 9

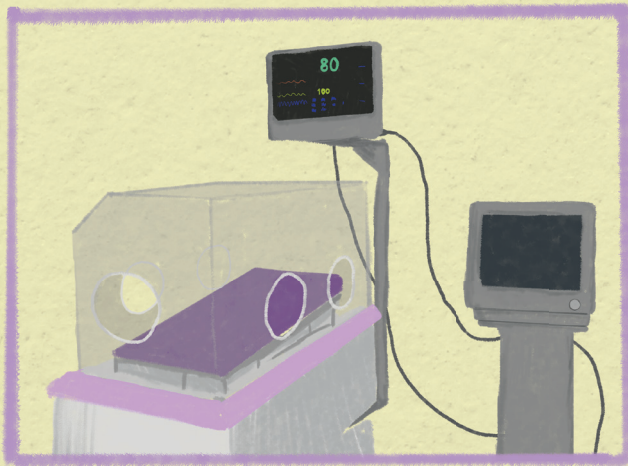
14 Amamentando um
bebê prematuro

18 Cuidados enquanto
meu bebê está
internado na UTI
Neonatal

19 Mamãe (s) e/ou
Papai (s) Relaxem!

A UTI Neonatal

A UTI Neonatal é um ambiente de **cuidados intensivos**, ou seja, onde o bebê ficará monitorizado e receberá cuidados simples e complexos conforme sua necessidade.



UTI Neonatal

Nela você encontrará:

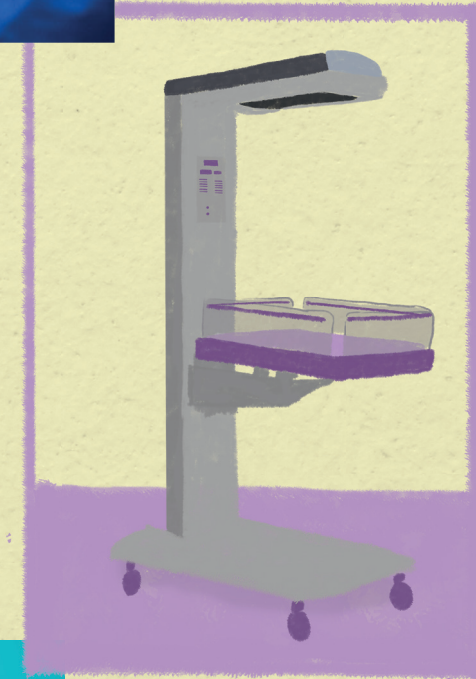
- * **Monitores:** que serão responsáveis por mostrar a frequência cardíaca do bebê e o nível de oxigênio no sangue (saturação);
- * **Berços ou incubadoras aquecidas:** que serão responsáveis por manter a temperatura do seu bebê;
- * **Respiradores:** responsáveis por auxiliar seu bebê a respirar;
- * **Alguns sons, como alarmes:** os aparelhos da UTI normalmente tem alarmes para que a equipe multiprofissional possa atentar quando o bebê apresentar alterações fora dos parâmetros normais;

Bomba de infusão

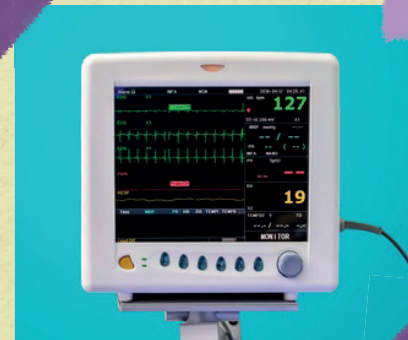


Fonte: Freepik

Berço aquecido



Monitores



Fonte: Freepik

O ambiente da UTI Neonatal

A UTI Neonatal é um ambiente totalmente diferente do útero. Tem a presença de **diversos estímulos**, como a presença de luzes, ruídos sonoros, além de aparelhos e pessoas para cuidar desse bebê, por isso são importantes alguns cuidados nesse ambiente, que beneficiam o desenvolvimento do recém-nascido prematuro. (BRASIL, 2011)

Iluminação



- * Iluminação baixa (estudos comprovam que a iluminação forte causa estresse aos bebês) BRASIL, 2014
- * Incubadoras cobertas com um cueiro proporcionando uma iluminação baixa aos bebês
- * Ciclo dia/noite (os bebês têm melhor desenvolvimento quando submetidos a períodos de dia e noite - iluminação e escuro) (BRASIL, 2014)



Cuidados para os pais

- Higienize suas mãos sempre que entrar na UTI Neonatal *
(esse ato, previne infecções e é muito simples!)
- Lembre de retirar seus adornos (brincos, pulseiras, anéis) *
- Fale baixinho, proporcione um ambiente tranquilo para seu bebê *
- Evite aglomerações enquanto seu bebê estiver na UTI, isso é um *
fator de proteção para seu bebê e para sua família



Cuidados com o bebê

- Agrupar cuidados (você vai ver que a equipe profissional irá *
priorizar realizar intervenções ou cuidados simultâneos, para
evitar estimulação do bebê, permitindo que tenha períodos de
sono e tranquilidade) *
- Você verá que seu bebê será envolvido por ninhos - almofadinhas *
que ficam ao redor do seu bebê (faz com que diminua o estresse
e se sinta envolvido como no útero, acalmando o bebê);
- Método Canguru é um tipo de assistência neonatal que implica *
em contato pele a pele o mais cedo possível entre os pais e o
recém-nascido, de forma crescente e pelo tempo que ambos
entenderem ser prazeroso e suficiente, promovendo autonomia
e competência parental a partir do suporte da equipe, da
interação familiar e de redes sociais. A posição canguru visa
manter os bebês aquecidos (sem usar incubadora), favorecer
a amamentação e o vínculo mãe-filho, diminuindo o tempo de
internação. (BRASIL, 2011)

Sons/Ruídos



- * Ambiente tranquilo e calmo
- * Hora do PSIU
Momento que tudo se acalma e os ruídos são diminuídos, você
vai ver que:
 - * A equipe de enfermagem vai minimizar o toque ao seu bebê;
 - * Os procedimentos terão que esperar;
 - * As conversas também terão que esperar;
 - * Assim os bebês vão ficar bem quietinhos e tranquilos.
- * Musicoterapia
Nas últimas décadas, a musicoterapia tem se destacado como
uma intervenção promissora para estabilizar as respostas
fisiológicas e comportamentais dos bebês prematuros, reduzir
a ansiedade materna e promover o vínculo mãe-bebê. (PALAZZI,
2020)

O que é a prematuridade?

Segundo a Organização Mundial da Saúde, os recém nascidos (RN) pré termo são aqueles cuja a idade gestacional é inferior a 37 semanas de gestação. A idade gestacional ao nascer determina a base das subcategorias do recém-nascido prematuro:

Pré-termo extremo	<28 semanas
Muito pré-termo	28 a <32 semanas
Pré-termo moderado	32 a <37 semanas

(WHO, 2015)

Ou seja, o bebê prematuro é aquele que nasceu antes de completar as 37 semanas de gestação e que necessita de cuidados para o seu crescimento e desenvolvimento fora do útero. Se esse bebê nasce muito antes das 37 semanas, têm seus sistemas orgânicos menos desenvolvidos sendo considerado um bebê prematuro extremo e, se esse bebê nasce mais perto das 37 semanas de gestação, já é considerado um bebê prematuro tardio, pois seus sistemas já são mais desenvolvidos. Dessa forma, os tipos de cuidados de saúde para esses bebês irão variar de acordo com as suas necessidades.

O que esperar de um bebê prematuro?

Os bebês prematuros têm seus sistemas ainda imaturos, pois não conseguiram se desenvolver totalmente. Por isso, muitos bebês podem apresentar algumas alterações. Essas alterações podem estar relacionadas ao sistema nervoso (cérebro); ao intestino; aos mecanismos de defesa, de regulação de temperatura, etc.

Por exemplo, seu bebê pode ficar “amarelinho”, pois não consegue eliminar uma substância chamada bilirrubina de seu organismo, ou ficar com o açúcar baixo no sangue, pois apresenta dificuldade em manter o nível ideal de açúcar no sangue. Pode até mesmo apresentar infecções, pois tem suas defesas debilitadas, ou mesmo ter dificuldade em manter-se aquecido, pois não consegue manter sua temperatura corporal. (TAMEZ, 2017)



Bebês e seu desenvolvimento

Entenda, seu bebê estava se desenvolvendo dentro da barriga e ele precisa continuar seu desenvolvimento aqui fora. Por isso, cada bebê dependendo da idade gestacional que nasceu, precisará ultrapassar mais ou menos obstáculos, cada um à sua maneira.

Bonito mesmo é essa coisa que dá na gente de acreditar que cada dia pode ser melhor, entenda, tudo tem seu tempo...

Saber esperar é o grande segredo dos melhores dias!

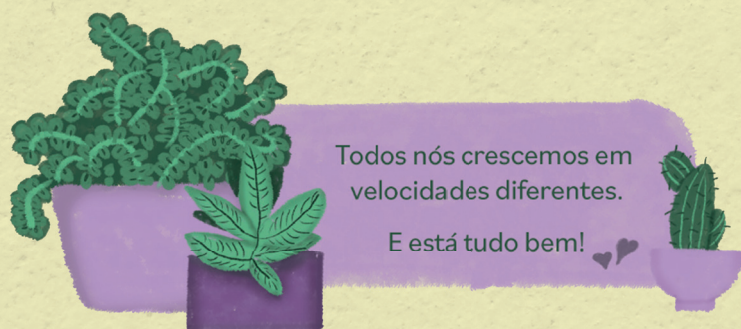
-Autor desconhecido

Não compare seu bebê com outros bebês! ⚠️

Por isso, muitas vezes você irá ouvir sobre **Idade Gestacional Corrigida**:

Para o acompanhamento da criança prematura é necessário saber que há a idade cronológica, ou seja, idade real que a criança tem desde o nascimento, e a idade corrigida, ou seja, a idade que a criança teria se tivesse nascido com 40 semanas. Para crianças que nasceram com extremo baixo peso e abaixo de 28 semanas de idade gestacional a recomendação é de utilizar a idade corrigida até os 3 anos de vida, já para os demais prematuros a recomendação é utilizar a idade corrigida até os 2 anos. (ONG PREMATURIDADE, 2020)

Por exemplo, um bebê que nasce com 35 semanas e está com 2 meses de vida, tem idade cronológica de 2 meses, mas a Idade Corrigida é de 3 meses (2 meses=8 semanas, mas faltavam 5 semanas para o prematuro completar 40, logo restaram 3 semanas ou 38 semanas de vida). (ONG PREMATURIDADE, 2020)



Adaptado de Google Imagens

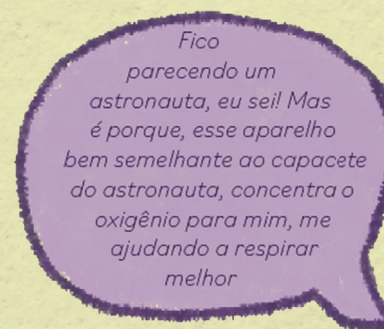
Meu bebê precisou ficar na UTI Neonatal, o que preciso saber?



Ajuda para respirar:

Os bebês prematuros, por terem seu sistema respiratório imaturo, apresentam dificuldades respiratórias, que podem ser causadas devido a intercorrências ao nascimento, alterações no desenvolvimento e crescimento antes do nascimento e da própria imaturidade. (BRASIL, 2014)

Então, eles podem necessitar de aparelhos que ajudam na sua respiração como:



campanula



CPAP

Foto cedida por Gisele Pereira de Carvalho

Esse aparelho faz uma pressão e me sopra um ventinho, me ajudando a respirar



Respirador

Fonte: Freepick

Às vezes, não consigo respirar sozinho, então tenho um tubo conectado em um respirador que vai até o meu pulmão e respira por mim.

Antes de iniciar sua alimentação, seu bebê pode ter que ficar sem comer por um período. Ele pode não estar conseguindo respirar normalmente ou ser muito pequeno para receber alimento imediatamente.

Então, ele pode receber um soro na veia (via endovenosa) que irá o ajudar a ficar hidratado e também nutrido. O acesso venoso pode ser nas mãos, pés, cabeça, até mesmo no cordão umbilical.

Ajuda para me alimentar:



Foto cedida por Gisele Pereira de Carvalho

Você sabia?

“Os bebês têm um estoque nutricional para poucos dias. Se seu bebê não receber a ajuda necessária para se alimentar adequadamente, pode sofrer de desnutrição e suas consequências, como atraso no seu desenvolvimento, comportamento e crescimento.” (BRASIL, 2014)

lembre-se

As necessidades nutricionais modificam-se de acordo com a idade gestacional e o quadro clínico do Recém-nascido.

Curiosidade:

Três fatores são importantes no processo de adaptação na alimentação do seu bebê:

- * O intestino precisa “amadurecer” (maturação do trato gastrointestinal);
- * A composição do alimento oferecido (para realizar a digestão e absorção dos nutrientes);
- * Tempo: seu bebê só conseguira coordenar respiração-sucção-deglutição a partir da 34-36 semana de idade gestacional; (BRASIL, 2014)

Por isso, seu bebê pode precisar se alimentar através de uma sonda (no nariz ou na boca) por algum tempo e depois conforme for crescendo e se desenvolvendo poderá evoluir para o copinho, mamadeira e também mamar no peito. (BRASIL,



Ajuda para manter minha temperatura. Vou precisar de um lugar quentinho

No recém-nascido, sobretudo no pré-termo, pode ocorrer desequilíbrio dos mecanismos de controle da temperatura corporal, com aumento nas perdas e limitação na produção de calor. Por isso seu bebê vai estar em uma incubadora ou em um berço aquecido. (BRASIL, 2014)

A incubadora promove o calor através do aquecimento do ar, mantendo o ambiente dentro dela quentinho. O berço aquecido transmite calor diretamente no recém-nascido, aquecendo-o. Além disso, a temperatura do recém-nascido está em constante interação com a do ambiente e, portanto, em constante mudança. Por esse motivo, precisa ser avaliada com frequência e preferencialmente de forma contínua. (BRASIL, 2014) Assim, você verá que muitas medidas que são adotadas para monitorar a temperatura do seu bebê e também mantê-la, como:

- * Verificar temperatura do bebê e deixar monitorizado;
- * Controle da temperatura da incubadora e do berço aquecido;
- * Manter portinholas da incubadora fechadas para evitar perda do calor;
- * Método Canguru com a mamãe e o papai.

*A palavra -chave para acompanhar seu bebê e vibrar a cada vitória é **paciência!***

E quando eu não precisar de mais nenhum tipo de ajuda, tiver uma idade gestacional de pelo menos 35 semanas, no mínimo 2kg e não tiver nenhum outro problema de saúde (estiver estável clinicamente). Eu posso ir conhecer minha casa e não desgrudar mais de vocês, papai (s) e/ou mamãe (s)!!!



Amamentando um bebê prematuro



- ### Leite Humano
- Nutrientes necessários para o bebê; *
 - Defesa/imunidade; *
 - Fácil digestão; *
 - Proteção contra infecções e alergias; *
 - Fator protetivo contra doenças; *
 - Crescimento e desenvolvimento do recém- *
Vínculo mãe-bebê; *
 - Recuperação da mãe; *

BRASIL, 2014

Colostroterapia

Colostro é o primeiro leite que sai do peito e é produzido nos primeiros dias após o parto. Pode ser claro, amarelo ou ralo e é produzido em menor quantidade.

Colostroterapia é realizada em recém-nascidos prematuros para desenvolvimento da imunidade do recém-nascido. Uma ou duas gotinhas são administradas nas duas bochechas e acontece a absorção de fatores imunológicos. (DE CARVALHO, FIGUEIREDO, GRANDE, 2019)

Produção de Leite Materno

- * Produção pode levar de 3 a 4 dias;
- * Ocorre mesmo que a criança não mame;
- * Quando o esvaziamento do seio é prejudicado (prematuridade), a produção pode ser inibida por fator mecânico (diminuição da sucção) ou químico (hormônios) ou emocionais - ansiedade, medo, estresse, etc.
- * Quanto mais o bebê mama, maior a produção de leite, porém como você tem um filho prematuro o importante é realizar ordenha como se seu bebê mamasse e assim garantir a produção do leite para seu bebê!

BRASIL, 2014

Ordenha do Leite Materno

Prender os cabelos, colocar touca, higienizar as mãos. Dedos em forma de C polegar na aréola acima e indicador abaixo, faça uma leve pressão para trás e ordenhe. O ideal é realizar ordenha de 6 a 10 vezes ao dia.

BRASIL, 2014



Ordenha de Leite Materno

Posição, oferta e mamada do recém-nascido

O bebê deve abocanhar toda a aréola, fazer uma boca de “peixinho”, seu queixo deve estar encostado no seio, sua barriga virada para a mãe!

- * Oferta do seio materno em LIVRE DEMANDA (sempre que o bebê quiser);
- * Na UTI Neonatal, os bebês mamam de 3/3hs, você pode chegar um pouco antes e amamentar seu bebê em todos os horários!
- * Seu bebê é prematuro, talvez tenha um pouco de dificuldade inicial para abocanhar sua aréola e manter a sucção no seu seio. Não se preocupe, isso é esperado! Tenha paciência e persista na amamentação. Caso as dificuldades ainda perdurem, você terá o auxílio necessário da equipe multiprofissional.

BRASIL, 2014



Pega correta do bebê no Seio Materno

Bicos e Mamadeiras

Os bebês apresentam necessidade de sugar desde o seu nascimento, então, na UTI Neonatal, realizamos a sucção não nutritiva, que causa sensação de bem-estar e proteção.



Foto cedida por Gisele Pereira de Carvalho

Você verá que seu bebê irá sugar um bico bem pequenino feito para suprir essa necessidade, por favor, não confunda com o bico comercial que por vezes, são oferecidos em casa.

- * Na UTI Neonatal as fonoaudiólogas irão avaliar o recém-nascido e conforme sua necessidade e, irão indicar o uso de mamadeiras com bicos específicos;
- * Sempre evite o uso de bico para estimular o aleitamento materno exclusivo;
- * Você verá muitos bebês mamando no copinho, pois o bebê faz o mesmo movimento que faria no peito, utilizamos na UTI Neonatal, para não haver confusão de bicos e estimular aleitamento materno exclusivo!
- * Os bicos e mamadeiras (ofertados em casa - artificiais) podem causar a famosa confusão de bicos (seio x artificiais);

Mamãe(s), não se culpe caso a amamentação não dê certo!

O importante é seu filho estar bem nutrido e você ter um momento junto dele, seja amamentando no seio ou oferecendo a mamadeira!

BRASIL, 2014

Dispositivos na Amamentação

Absorvente e conchas: não são indicados, devido ao risco de deixar o local úmido ficando propício para proliferação de fungos, bactérias, etc.

Intermediário: utilize somente após avaliação e recomendação de equipe multiprofissional!



Dispositivos para Amamentação

Cuidados enquanto meu bebê está na UTI Neonatal

Quando estiver na UTI Neonatal:

- * Não se esqueça de se hidratar - beba bastante água!
- * Evite o uso de adornos;
- * Evite usar o celular - esse aparelho é contaminado, pode me trazer muitas doenças;
- * Se você tiver algum sintoma de gripe, não venha me visitar (Olha o corona vírus aí);
- * Lave bem as mãos principalmente, antes e depois de me tocar;
- * Evite aglomerações, saída à lugares com muitas pessoas e contato com pessoas com alguma doença contagiosa (olha o coronavírus por aí).



MAMÃE (S) E/OU PAPAI (S) RELAXEM!

Ter um bebê internado em uma UTI Neonatal é um momento de muita ansiedade, aflição, preocupação e insegurança.

Olha essas dicas, então:

- * Tente ter um tempo só para você: respire fundo, relaxe, medite;
- * Não deixe de fazer as coisas que te fazem sentir bem: veja um filme, leia um livro, tome um chá, relaxe passeando ao ar livre ou até mesmo ficando no sofá;
- * Sei que é difícil deixar de pensar no seu bebê, mas tente se distrair com outras coisas: faça exercícios físicos, invista seu tempo nos seus hobbies, pense no quarto do seu bebê e organize sua rotina e sua casa para quando ele puder estar em casa, etc.
- * Durma bem;
- * Se hidrate, beba água!
- * Tenha uma rede de apoio (familiares ou amigos que possam ajudá-lo e apoiá-lo nesse momento);
- * Procure ajuda: você não precisa passar por isso sozinho! Na equipe tem um psicólogo a sua disposição, além de toda a equipe multiprofissional com a qual você também pode contar! Você também pode procurar ajuda espiritual, se acreditar!

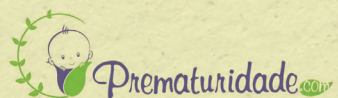
Telefones e sites úteis:



UTI Neonatal
(51) 3320-6035



(51) 3314-5362



@ongprematuroidadecom



@projetopartopositivo



www.glance-network.org



sbp.com.br



<https://pbsf.com.br/>
@pbsf_protegendocerebros



Banco de leite
(51) 3214-8284



Rede Global de Banco de Leite Humano
rblh.fiocruz.br

Referências

BRASIL. Ministério da Saúde. Secretaria de Atenção à Saúde. Departamento de Ações Programáticas Estratégicas. **Atenção humanizada ao recém-nascido de baixo peso: Método Canguru - 2. ed.** - Brasília : Editora do Ministério da Saúde, 2011.

BRASIL. Ministério da Saúde. Secretaria de Atenção à Saúde. Departamento de Ações Programáticas Estratégicas. **Atenção à saúde do recém-nascido : guia para os profissionais de saúde - 2. ed. atual.** - Brasília : Editora do Ministério da Saúde, 2014.

DE CARVALHO FLORÊNCIO, Isabela; FIGUEIREDO, Pâmela Ednir Elias; GRANDE, Antônio Jose. Efeitos do uso de Colostro no Sistema Imunológico do Recém-nascido Prematuro: Revisão Sistemática. **Anais do ENIC**, n. 11, 2019.

PALAZZI, Ambra. Musicoterapia na UTI neonatal: contribuições para a saúde mental materna, respostas fisiológicas do bebê pré-termo e interação mãe-bebê. 2020.

Idade cronológica x Idade Corrigida. **ongprematuroidade.com**, 2020. Disponível em: <https://www.prematuridade.com/index.php/interna-post/idade-cronologica-x-corrigida-6001> Acesso em: 30 de Jan. 2022.

TAMEZ, Raquel Nascimento. Enfermagem na UTI Neonatal: Assistência ao recém-nascido de alto risco - 6 ed. Rio de Janeiro: Guanabara Koogan, 2017.

WORLD HEALTH ORGANIZATION. Preterm birth. Geneva: WHO, 2015. Disponível em: <http://www.who.int/mediacentre/factsheets/fs363/en/>. Acesso em: 30 Jan. 2022.